



MEMORIA DEL PROYECTO El Recreativo del futuro. Un club diferente.

15/5/2015

La campaña de salvación del Real Club Recreativo de Huelva

El Real Club Recreativo de Huelva precisa de una inyección de dinero muy importante si no quiere estar abocado a la desaparición. La mala gestión del mismo durante los últimos años ha hecho que, temporada tras temporada acumulando pérdidas, estas han igualado a los recursos propios aportados por los accionistas, alcanzando una posición financiera equívoca que ha desembocado, tras no romperse esta dinámica, en la que las pérdidas han continuado disminuyendo el valor del activo contable del Club. El pasivo exigible es ahora mismo el que sufre las consecuencias de estas pérdidas, de manera que los propietarios no solo han perdido su dinero, sino que han empezado a perder el dinero que le han "prestado", y el Club no tiene ya suficientes bienes y derechos para hacer frente a las obligaciones de pago.

El Recreativo de Huelva no es solvente, su activo es inferior al pasivo exigible, por lo que está en situación de quiebra técnica.

Solo el hecho de que sus activos sean muy líquidos, o que su pasivo exigible sea a largo plazo podría salvar al Club de la desaparición, pero vistas las cuentas de la temporada 2013-14 ninguno de estos supuestos se cumplen.

La opción más utilizada es la de aumentar el capital de la sociedad, mediante la cual los socios realizan una aportación, pero a cambio reciben participaciones de la sociedad.

El Trust de Aficionados Recreativistas entiende que el Recreativo de Huelva precisa una ampliación de capital (sin recurrir a una posible operación acordeón que habrá que estudiar y explicar en posterior asamblea) de unos 8,4 MM €, coincidente con los datos que arrojan los balances de resultados del ejercicio pasado.

De estos, 5 MM € son necesarios a corto plazo, y sin ellos el Club no podrá hacer frente a una temporada más en competición.

Estos 5 millones de euros se precisan para:

Alcanzar acuerdo de aplazamiento con la Tesorería General de la SS: 190.000 €

Alcanzar acuerdo con la AEAT: 2.900.000 €

Para cumplir el convenio antes de julio: 180.000 €

Para fichas de futbolistas antes del 30 julio: 800.000€

Para pagar corriente, AEAT, TGSS, Proveedores de esta última temporada: 930.000 (aprox.).

Estas es la ampliación mínima de capital que precisa el Real Club Recreativo de Huelva ahora mismo.

El Trust inicia una campaña para tratar de recaudar por aportaciones de la afición onubense, española y del extranjero, una cantidad de dinero que esté entre los 5 y los 8,5 millones de euros. Para ello propone convertirse en fondo de inversión que recoja las aportaciones pequeñas o grandes de todos los aficionados que crean en este proyecto de salvación del club más antiguo del fútbol español, y que quieran ser dueños del mismo, participando en su gestión, si llegásemos a conseguirla, de un modo democrático.

El Trust recaudará esas cantidades de dinero, poniéndose como objetivo para conseguirlas el mes de julio de 2015 (al menos el límite inferior) y con ellas realizará su entrada en el capital social del Decano, dotándolo de liquidez, pero siempre y cuando el control del mismo recaiga en la afición.

El Trust estará dispuesto a negociar la formación de consorcios con inversores importantes que deseen adherirse a nuestro proyecto para convertir al Recreativo de Huelva en un Club diferente, sostenible y rentable para su comunidad (algo no reñido con la rentabilidad económica). Todos estos acuerdos pasarán previamente por la consulta a todos los socios del Trust mediante asamblea. Cada socio tiene un voto, independientemente de la cantidad que aporte a la campaña. Aquellas personas que realicen donativos sin haberse hecho socios no tendrán poder de decisión pero como contrapartida, un socio podrá autoimponerse la cuota que estime oportuna siempre que supere el mínimo de 10€ al año.

Si el objetivo del Trust no llegara a cumplirse finalmente, de acuerdo con los requisitos mínimos establecidos en cuanto a cantidades, plazos y nivel de representatividad alcanzada dentro del Club, o por liquidación de la Sociedad, el dinero de las donaciones se devolverá a todos aquellos que así lo soliciten.

La campaña se iniciará en un plazo de unos 10 días a contar a partir de la aprobación de la misma por parte de la Asamblea.

En las siguientes páginas se recogen las líneas maestras del proyecto que el Trust de Aficionados Recreativistas propone para el Club, si el control del mismo recayese en las manos de la afición. Este proyecto habrá de ser revisado, desarrollado y afianzado llegado el momento; y siempre podrá ser cambiado en alguno de sus puntos por la asamblea del Trust, una vez finalice la campaña de salvación.

Si no se llegasen a alcanzar las cantidades requeridas, será la asamblea la que decida si el Trust entra en el accionariado del Club en minoría o no.

Solo barajamos un objetivo.

QUEREMOS UN RECRE DE SU AFICIÓN

1 Objetivo del proyecto

El objetivo de este proyecto es dotar de una base a los futuros gestores del Real Club Recreativo de Huelva SAD en el camino hacia la transformación del Decano en un club que cumpla con las siguientes características, todas interdependientes unas de otras:

1. Un club sostenible económicamente
2. Un club en el que la gestión tenga en cuenta de un modo importante, si no totalmente, a su afición.
3. Un club referente en la recuperación de los valores fundacionales del fútbol.
4. Un club con capacidad de formación de personas, que use el fútbol como instrumento para mejorar la comunidad en la que reside.
5. Un club que realmente sea seña de identidad de la provincia de Huelva.

Para ello esta memoria se divide en una serie de documentos maestros, en los que se describen las bases normativas, modos de operar y objetivos parciales de cada uno de ellos en lo referente a los diferentes aspectos de la gestión del Real Club Recreativo de Huelva, de modo que el conjunto global sirva para alcanzar los objetivos principales mencionados anteriormente.

Los documentos maestros son:

- I. Situación económica y proyecto futuro.
- II. La gestión del Club desde la Afición y para la comunidad.
- III. Gestión deportiva del Club
- IV. El Recreativo, un Club diferente y referente. El Decanato, valores y tradiciones
- V. Gestión de la cantera. Un Club que forma personas.
- VI. El Recreativo en su entorno. Un Club de la Comunidad.

2 Bases de partida

Datos de partida

Partimos de la base de un Real Club Recreativo de Huelva que atraviesa una profunda crisis económica, institucional, social y de identidad. Esta crisis, que pudo tener su origen en una situación coyuntural en el pasado, se ha ido transformando en una crisis estructural, cuyo origen ya no solo está en factores exteriores al Club, si no que hay que buscarlos en factores internos y propios de la entidad. El Recreativo de Huelva es en sí mismo, y debido al concepto de club en el que se ha transformado, el origen de su propia crisis.

Aplicar un método analítico para tratar de comprender los mecanismos que rigen al Club y que lo han llevado a su actual situación nos llevará a comprender que, al igual que los objetivos a cumplir por este documento están interrelacionados entre sí, los distintos aspectos fallidos dentro de la estructura del Club también guardan una relación de dependencia en la que todos se soportan mutuamente.

Analizaremos los siguientes aspectos de la estructura del Club:

- a) Situación económica y origen de la misma. Balance de masas patrimoniales.
- b) Situación institucional y social
- c) Situación deportiva
- d) Estado de los activos intangibles del Club. El Decanato.

En base a las conclusiones que se derivan de este análisis se desarrollarán los cambios estructurales que el Trust entiende que deben llevarse a cabo en el Recreativo de Huelva y la temporalización para hacerlos realidad en función de las restricciones que existen para ello. Estos cambios son los recogidos en los documentos antes mencionados.

a) Situación económica y origen de la misma. Balance de masas patrimoniales.

El balance de las masas patrimoniales del Club arroja números de una empresa en quiebra técnica. Una deuda mayor del 50% de su capital social, y un activo menor que su

pasivo exigible lo dicen todo. Se puede resumir en la idea de que el Club ha perdido el dinero de sus propietarios y está perdiendo el dinero que le han prestado.

El origen de esta situación se encuentra en el hecho de que el Club se convirtió en una SAD. La gestión del mismo, tras el último descenso a Segunda División, sin colchón financiero, y con una plantilla confeccionada para la máxima categoría, lo hizo caer en una situación en la que dejó de cumplir con sus deberes con Hacienda y otros acreedores.

Los años posteriores al concurso se han ido saldando con pérdidas reales que han desembocado en el balance final.

La gestión del Club es totalmente inadecuada, y como mínimo se puede calificar de poco inteligente.

Aun así, el Trust opina que, si se cumple con la ampliación de capital necesaria y se opera con un plan para tratar de mantener al Decano con vida, es posible alcanzar una viabilidad del Club a medio plazo.

LINEAS GENERALES DEL PLAN DE VIABILIDAD:

Consideraciones:

- Tomando como punto de partida los ingresos presupuestados en los últimos ejercicios en la partida de abonados y socios, y realizando una estimación (considerando una bajada de los precios de los abonos en una categoría inferior, unido a un movimiento que logre aglutinar al aficionado que se ha ido alejando del Club en los últimos ejercicios), que lograrse situar la media del precio del abono en 120 € * 10.000 abonados (1.200.000 €), unido a la existencia de unos mayores ingresos por taquillas recurrentes, al haber más desplazamientos de clubes de provincias cercanas y propias, facilitando la búsqueda de las aficiones visitantes

2013/2014	2014/15	2015/16
1.236.377 €	1.272.000 €	1.200.000 €

Nos permitirían situar los ingresos por este concepto en niveles análogos a los dos años anteriores (y bien gestionados, incluso mayores).

- Los ingresos por conceptos de publicidad estática y patrocinios:

2013/14	2014/2015	2015/16
765.000 €	903.000 €	500.000 €

Sería necesaria una implicación de todos los agentes de la ciudad y provincia para facilitar que el Club pudiese alcanzar estos números.

Una opción perfectamente asumible por parte de las administraciones públicas sería realizar una rebaja en algún impuesto que sea de su competencia para aquellas empresas que colaboren activamente en el patrocinio del Club. Por ejemplo, una rebaja en la cuota del IAE de un porcentaje determinado, siempre y cuando las empresas acrediten que destinan una cantidad mínima (a determinar) en los conceptos de patrocinio o publicidad estática.

Dicha opción no supone un desembolso de liquidez por parte de las administraciones públicas, sino una mejora de las condiciones de las empresas, del que además se ven beneficiadas doblemente (mejora condiciones fiscales y publicidad de su marca) y ese menor ingreso se ve compensado con un efecto sinergia.

Entendemos que Recreativo y Ayuntamiento; Recreativo y Diputación de Huelva, deben ir de la mano.

- La partida de sueldos y salarios se vería notablemente reducida. Confección de una plantilla a coste "cero" de contratación, ofreciendo la promoción profesional de jugar en un Club histórico, facilitando la salida de los jugadores siempre que así lo deseen pero reservando derechos de traspaso futuro que vendrían a incrementar las partidas de ingresos extraordinarios en el futuro.
Planificación deportiva en este sentido, con jugadores a coste cero (o muy baratos) y ventas con fuertes plusvalías.

- Calendario de espera de la deuda con todos los acreedores (tanto ordinarios como privilegiados), solicitando de manera inexcusable la no aplicación de recargos. La idea es:

¿Quiere Ud. cobrar? Ahora no podemos pagar de ninguna manera. Mañana podremos pagarte poco a poco.

Las amortizaciones de la deuda vendrían de los resultados extraordinarios positivos (nunca de las actividades recurrentes de la sociedad para no ahogar su funcionamiento normal), y siempre en el mismo porcentaje de deuda que actualmente titulen: el acreedor que titule el 50 % de la deuda, cobraría el 50 % de unos resultados extraordinarios.

Caso de vuelta a la categoría profesional, se adecuaría nuevamente calendario de pagos en base a los ingresos esperados.

- Convenios y financiación de escuelas de fútbol base.
Red. de agentes (incluso entrenadores en formación de nuestro cuerpo técnico) y ojeadores en categorías inferiores por toda la provincia. Al estilo de los acuerdos que clubes de cantera disponen en otras latitudes (ejemplo el ATHLETIC CLUB DE BILBAO controla clubes en la provincia de Navarra a los que financia el coste de material deportivo, mantenimiento de instalaciones, etc.), la financiación de Escuelas de Fútbol Base supone una inversión (NO UN COSTE) que logra "blindar" a las jóvenes promesas. En los últimos años el Recreativo ha notado cómo este apartado le ha resultado de gran valor y alivio de tesorería (Bonaque, Chuli, etc...)
La cantera es el fichaje más rentable y menos costoso. Convenios con Ayuntamientos de la provincia para lograr este punto.
- Explotación del Estadio para generar ingresos atípicos (conciertos en temporadas fuera de competición), rutas organizadas para visitantes (excursiones y cruceros). Centro neurálgico de actividad social y cultural.

b) Situación institucional y social.

El Real Club Recreativo de Huelva SAD ha alcanzado las más altas cotas posibles a la hora de significarse como una empresa.

El cambio a SAD que se realizó en el pasado fue algo impostado. La realidad era que los aficionados perdieron la posibilidad de participar en la gestión del club (posibilidad existente en la época en la que era un Club Deportivo, aunque no llevada a la práctica tampoco entonces) pero eso no les hizo perder súbitamente sus fuertes lazos con la entidad. El "aspecto" que el Decano daba al exterior no era muy diferente de lo que había mostrado en las décadas anteriores, por lo que a la vista del aficionado nada cambió. Esta visión estuvo reforzada por ser

la propiedad del Club (ahora SAD) de la propia ciudad de Huelva a través de su Ayuntamiento (Empresa Municipal Huelva Deporte SL).

De este modo el Recreativo mantenía una apariencia de ser propiedad de la ciudad y por ende de la afición, aunque esto ya no era una realidad.

Sin entrar en los motivos, analizados más adelante, el Club, en un proceso acelerado y nada transparente, como hubiese sido preceptivo teniendo en cuentas su propiedad pública, pasa a manos privadas en alrededor de un 75% de su capital social.

Ya al final de la época de la propiedad municipal, existían aficionados que no comulgaban con el modelo de la Sociedad Anónima deportiva, pero estos eran minoritarios. Los éxitos deportivos de años anteriores y la priorización de la inyección económica a toda costa por la fase de crisis económica que pasaba el Club permitieron esta transición.

El Club acaba en manos privadas. Esto, unido a tres temporadas de fracasos deportivos y un aumento en la falta de transparencia en la gestión del Club y en el trato con el aficionado, acaba rompiendo definitivamente el lazo que une al recreativista con su Club. Esta ruptura cristaliza en diferentes reacciones por parte de los aficionados; aquí enumeramos algunas de ellas:

- Aficionados que dejan de consumir fútbol por la vía de la adquisición del abono de temporada. El descenso de categoría por sí solo puede provocar un descenso del número de abonados, pero las fallas estructurales del Club se ponen en evidencia cuando tras un exitoso paso por la primera división, los gestores de la SAD no han conseguido una mayor fidelización del "cliente-aficionado". Quizás el peso de la cara "cliente" ha ido tomando más peso en la conciencia del aficionado, y de ahí que ante la falta de calidad del producto que se le ofrece, se decida por adquirir otro distinto. La privatización de la SAD lleva este tipo de decisiones a multiplicarse. Unido a la falta de calidad del producto, la presencia de un inversor cuyos motivos evidentes son un posible reparto de beneficios aleja a una cantidad de aficionados ("no voy a gastar mi dinero para que se lo lleven "estos").
- Aficionados que se unieron al Club sin ser recreativistas "convencidos" y a los que el descenso les quita el motivo único por el que dieron el paso de sacar su abono de temporada. El Club tuvo a una importante masa de aficionados con un vínculo existente, pero no hizo nada por hacer que la calidad de este lazo evolucionase. Si el Club hubiese puesto en marcha un plan para convertir esa relación casi puramente comercial en algo sustentado por el sentimiento de pertenencia, la salida de este tipo de aficionados del Club por el descenso se habría visto amortiguada. La base de ese sentimiento de pertenencia está en dos de las claves sobre las que se basa este proyecto: Participación de la afición en la gestión, y la estructura de un Club de su comunidad, presente en la vida de la ciudad en otras esferas diferentes de las del fútbol.
- El aficionado que se queda en el estadio interioriza su rol de cliente-consumidor. Si en la era municipal la participación ciudadana y del abonado en la gestión no era más que una idea abstracta e irreal, con la llegada de los dueños privados, el aficionado ya es totalmente consciente de que la entidad no es suya, y por lo tanto, desde su posición de cliente exige calidad en el producto por el que está pagando un precio, que puede calificarse de elevado.
- El Club al pasar a manos privadas, forma un consejo de administración que acaba convirtiéndose en la cara de la entidad. El Recreativo de Huelva es visto a ojos de la afición recreativista, onubense y del resto del país, a través de su presidente. La imagen del mismo no es la más adecuada para conseguir una identificación del aficionado con él y por ende con el Club, con lo que tenemos un motivo más para la ruptura del lazo Afición-Club.

- El producto pierde calidad, el aficionado no tiene información veraz ni certezas sobre el estado de la SAD, y los dos equipos principales fracasan rotundamente en sus respectivas competiciones ligueras.
- El primer equipo, a pesar de tener en la última época un número aceptable de jugadores de la cantera, está en su mayor parte formado por profesionales a los que la afición ha visto vistiendo camisetas de otros clubes. Solo interesan desde el punto de vista de cumplir su misión de generar un producto atractivo, pero no existe ningún vínculo entre estos jugadores y el aficionado más allá de que ese año viste la camiseta del Recreativo.

Por todo lo anteriormente expuesto se produce una fractura en el lazo que debe unir a la afición con su club. Este lazo es clave para la salud social, deportiva y económica, que como demostraremos en este documento, son inseparables formando las tres una sola unidad.

La recuperación de ese lazo es la clave para la recuperación del Club. Para ello el Club debe transformarse profundamente, cambiando sus estructuras, dejando de ser lo que es en la actualidad para convertirse en una entidad basada en el aficionado. Un Club de la Comunidad.

c) Situación deportiva

El Real Club Recreativo de Huelva se encuentra en el momento en que se redacta este documento en la última posición de la clasificación de la segunda división y con el descenso a la 2ª B casi consumado.

El Recreativo de Huelva se ha convertido en un club con un primer equipo abocado a la búsqueda de jugadores en el mercado, encajonado en un mundo en el que empresas de representación, en forma de lobbys, basan sus negocios en el movimiento de jugadores, convirtiendo a los clubes en simples canalizaciones para que el dinero de los aficionados acabe en sus cuentas corrientes.

De este modo, un club profesionalizado, de propiedad privada como el Recreativo de Huelva se convierte en una moneda de cambio. Herramienta para unos para recaudar a cambio de una supuesta calidad futbolística, y de otros con el fin de mantener la categoría, a la búsqueda del dinero de las televisiones, provenientes de los aficionados, única y última fuente del dinero que paga este negocio.

En ese reparto de fuerzas, el Recreativo crea una plantilla de profesionales cuyo éxito depende de que los representantes con los que trabaja (que por los motivos que sean suelen ser siempre los mismos) tengan al Club como un buen escaparate para sus mejores valores, o simplemente lo utilicen como un modo de conseguir beneficios a corto plazo, a costa de dejarlo caer.

De este modo, el Trust entiende que el origen de la situación deportiva del Recreativo de Huelva está en su estructura de club profesional convertido en SAD y traspasado a manos privadas que se mueven por criterios puramente lucrativos, tanto de agentes externos como internos a la entidad. Romper esa relación a nuestro entender parasitaria es una de las ventajas que tiene que el Club pase a manos de la afición.

d) Estado de los activos intangibles del Club. El Decanato.

La imagen de marca del Real Club Recreativo de Huelva no se diferencia de la de cualquier otro club de fútbol español de su tamaño. El Club, durante su larga historia, poco cuidadoso a la hora de cuidar su patrimonio intangible, se ha convertido en un club similar a otros, en un proceso de mimesis que puede venir derivado del olvido por parte de los rectores en los años posteriores a la profesionalización de su equipo de fútbol. Esta profesionalización

puede considerarse el primer paso en el que el Decano pasa de ser un referente durante su época inicial, a entrar de lleno en un ambiente (fútbol profesional) en el que alguien estimó innecesario mantener ciertos valores y tradiciones que habían hecho del Recreativo de Huelva un Club diferente.

Lo único que se ha mantenido vivo es la afirmación de que el Real Club Recreativo de Huelva es el Decano del Fútbol Español. Denominándose como El Decano.

Es curioso que, analizando el devenir de las distintas denominaciones que ha tenido la entidad, y por contradictorio que pueda parecer, la denominación de Decano se ha convertido en una información desde Huelva hacia afuera. La denominación original que se le daba al Recreativo de Huelva era la de EL CLUB, al haber sido el único durante años, una denominación que venía desde sus competidores, que lo reconocían como algo único. Haber mantenido esa denominación hasta la actualidad habría dado más valor a los orígenes. Recuperar esa singularidad es uno de los objetivos de este proyecto.

Pero sea cual sea la denominación que se use, esta característica del Recreativo de Huelva de ser el primero y más antiguo club de fútbol de España, está en la actualidad vacía. El valor es simplemente el de ser el primero. Es un valor que no aporta nada ni a la ciudad de Huelva ni al fútbol Español, y por tanto no recibe nada a cambio por poseerlo.

El Decanato no es más que una palabra. El error ha estado en intentar darle valor simplemente diciendo que el Club es el Decano.

El Trust ha realizado un trabajo de investigación de la primera historia del Club, compartido con el *International Football Institute University of Central Lancashire* y el Museo del Fútbol de Inglaterra para recuperar las tradiciones y valores de los clubes de fútbol decimonónicos. El Recreativo de Huelva debe dejar de decir que es el Decano para empezar a comportarse como el Decano. En esta idea se basa la recuperación del valor intangible de la marca que es el Club para sus aficionados (orgullo de pertenencia a un Club con estos valores que pretendemos recuperar), para la ciudad y la provincia de Huelva, y para el Fútbol español.

3 EL RECRE DEL FUTURO. CAMBIOS EN LA ESTRUCTURA DEL CLUB.

El Trust de Aficionados Recreativistas plantea en los siguientes seis documentos a sus socios, a los aficionados del Real Club Recreativo de Huelva, y a todo aquel que desee participar de este proyecto, los cambios a llevar a cabo en la estructura del Decano para convertirlo en un club sostenible.

La base de conseguir un club sostenible está en convertirlo en un club de la gente. Conseguir que el aficionado de a pie pueda llegar a decir y sentir con conocimiento de causa que todo lo que rodea al club es suyo es el objetivo principal.

Se pretende recuperar el sentimiento de pertenencia.

I. SITUACIÓN ECONÓMICA Y PROYECTO DE FUTURO

El proyecto de futuro está basado en las líneas maestras trazadas en el plan de viabilidad comentado anteriormente. Entendemos que la gestión de un club de fútbol es simple desde el momento en que los ingresos con los que se va a contar en cada temporada están claros. El Trust plantea la confección de unos presupuestos en los que la inversión y el gasto no

superen nunca a una previsión desfavorable de los ingresos. Dentro de estos gastos deben estar recogidos los derivados de la cancelación paulatina de la deuda del Club.

La confección de la estructura deportiva del Decano contará con estas limitaciones, de manera que en los primeros años será complicado plantear grandes objetivos deportivos, ya que el primer objetivo a cumplir es llegar a tener un club saneado. Hay que llegar a esto con una base social, y no arriesgando pensando en el "Maná" de los derechos televisivos del fútbol profesional.

II. LA GESTIÓN DEL CLUB DESDE LA AFICIÓN Y PARA LA COMUNIDAD.

Todo este proyecto, así como cualquier otro documento rector del Club estaría continuamente bajo la supervisión de la afición en el marco de una democracia totalmente participativa.

En este documento se proponen los posibles órganos rectores del Recreativo de Huelva de un modo resumido, y que permitirán la participación de la afición en la gestión del Club y la participación del Club en el desarrollo y en el día a día de la comunidad en la que desarrolla su actividad.

El Trust pretende instaurar una relación bidireccional entre el Club y la comunidad en la que reside. Para conseguirlo pretendemos que el Recreativo de Huelva pertenezca a la Huelva futbolística y a los aficionados, provengan de donde provengan, que deseen tomar parte activa en un proyecto de esta envergadura. La afición al fútbol de Huelva debe ser la base sobre la que se sustente la conversión del Decano en un Club de la comunidad.

Cuando hablamos de la afición de Huelva nos referimos a los siguientes grupos:

- Aficionados Recreativistas.
- Aficionados onubenses no recreativistas.
- Ciudadanos onubenses no aficionados al fútbol.
- Clubes de fútbol de la provincia de Huelva

Estos grupos, siendo muy importantes el primero y el último, son la base de la nueva estructura del Recreativo de Huelva que plantea el Trust. Ellos serán los que estén más cerca del Recreativo en su día a día, y por lo tanto serán los encargados de convertir al Club en una entidad cuya vida no esté basada simplemente en encuentros de fútbol los fines de semana, sino en una entidad que esté en la vida del aficionado y del ciudadano en el día a día, entrando en otras esferas de la vida a parte de la deportiva.

En el origen de nuestro Club encontramos como los pioneros utilizaban el tremendo atractivo que tenía la práctica del deporte, fundamentalmente el fútbol, de reclamo o excusa para fomentar valores importantes para una comunidad.

El nuevo Recreativo de Huelva que plantea el Trust pretende ser catalizador, gracias al poder de atracción del fútbol, de otro tipo de eventos que sean beneficiosos para la comunidad onubense en su totalidad.

Para alcanzar estos niveles de integración el Trust pretende hacerse con el control del Club (o de la mayor parte del Club) haciendo partícipe en la gestión del mismo a todos sus socios. **Un Club propiedad de la afición.**

La propiedad de la afición se pretende conseguir durante la campaña de salvación del Decano. La inyección de liquidez en el Club mediante ampliación de capital debe realizarse a cambio de cotas importantes de poder en la gestión del Club. El Trust recaudará la cantidad de dinero máxima que pueda para, una vez adquirido, negociar su entrada en el accionariado del Club con el proyecto aquí expuesto y la realización del mismo desde la propiedad de los aficionados. El Trust hará participe a todos sus socios de la gestión del Club, y trabajará para que a través de la conversión de este en un Club de la comunidad, la afición vuelva a recuperar el sentimiento de pertenencia y abandone el rol de cliente-consumidor.

Para ello, una vez tenga el control del Club, el Trust creará las siguientes estructuras dentro del mismo para hacer partícipes a los aficionados de la gestión.

Directiva o consejo de administración:

La directiva o consejo de administración del Recreativo de Huelva tendrá el máximo número de miembros posibles con funciones de delegados del Trust y por tanto de todos sus socios. Las actas de sus reuniones serán públicas.

Se creará con la ayuda de Supporters Direct el documento de obligado cumplimiento para los miembros del consejo que representen a la afición.

Estos serán elegidos democráticamente por la Asamblea del Trust cada dos años o temporadas.

Consejo de aficionados:

Un órgano mixto, de carácter consultivo, formado por una mitad de miembros representantes de la comunidad y otra mitad elegida democráticamente por los socios del Trust.

La mitad de representantes tendrá los siguientes miembros:

- Los 3 socios más antiguos del Club.
- 3 socios por sorteo. Uno de entre 15 y 25 años de edad, otro de entre 26 y 36 años de edad, y otro mayor de 36 años de edad.
- 3 miembros del equipo técnico deportivo del Club, elegidos por ellos mismos
- 3 miembros en representación de los clubes adheridos a este proyecto, elegidos por ellos.

La otra mitad serán los 12 miembros elegidos democráticamente entre socios del Trust. En caso de no copar todas las plazas se elegirían por sorteo.

El consejo de aficionados es un órgano consultivo que se reunirá con una periodicidad mensual y que tendrá la potestad de presentar proyectos al Consejo de Administración, cuyo objetivo sea trasladar la opinión de los distintos grupos de aficionados al órgano rector del Club. Tendrá un coordinador y creará grupos de trabajo dedicados a desarrollar estos proyectos. Estos grupos podrán estar formados por miembros del consejo o por otras personas (aficionados) que estos designen.

Consejo anual del Club:

Este órgano que se reunirá al menos 1 vez al año estará formado por los 400 socios del Club de mayor antigüedad y otros 400 elegidos por sorteo.

En cada reunión se presentarán informes por parte del consejo de Administración que deben versar sobre:

- Estado contable del Club.
- Proyecto deportivo del Club
- Proyecto social del Club

Al final el consejo de administración deberá responder a las preguntas y dudas que expongan los miembros del consejo anual del Club.

Asamblea del Trust:

Es la actual Asamblea y será el órgano sobre el que recaiga la máxima cuota de poder en el Club. En esta Asamblea estarán con un voto todos los miembros del Trust. Si el Trust llegase a alcanzar estas cotas de poder en el Club a través de esta campaña de salvación podremos afirmar que la Asamblea del Trust será un órgano en el que esté la práctica totalidad del recreativismo. Si no fuese así se habilitarán los mecanismos oportunos para conseguir ese nivel de representatividad de la afición.

Los miembros del Consejo de Administración salen de esta Asamblea y a esta Asamblea se deben, cumpliendo todos los puntos del documento de responsabilidad con el aficionado que se recoge en el apartado en que se habla de este órgano.

III. LA GESTIÓN DEPORTIVA DEL CLUB

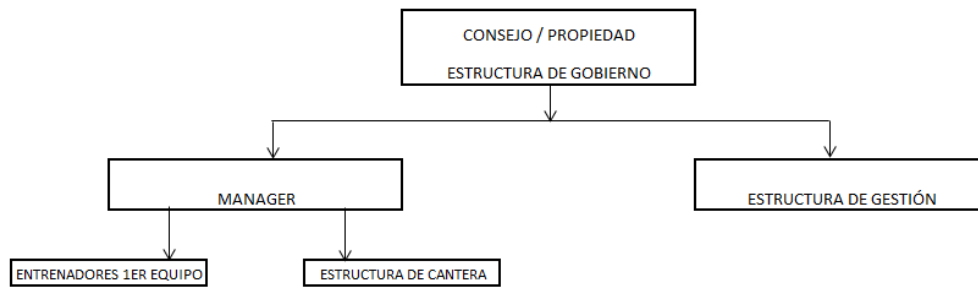
Para que el Real Club Recreativo de Huelva pueda llegar a tener un proyecto sólido deportivo que le permita optar a los máximos niveles de competición, acorde a su capacidad económica y social, precisa de especialistas en la materia que tengan unas capacidades de decisión conocidas y enmarcadas claramente por las normas de control social y económico que se impongan desde la afición.

El Club funcionará con un organigrama en el que la parcela deportiva será responsabilidad total de un Manager que deberá cumplir con una serie de objetivos y tener en cuenta una serie de restricciones económicas y normativas determinadas.

El organigrama deportivo del Club que propone el Trust otorga al consejo de administración el deber de informar con exactitud y veracidad de las limitaciones y posibilidades con las que cuenta el manager para confeccionar la plantilla del primer equipo.

Así mismo, es el Manager el que, con toda la información trasladada por el consejo, el que debe diseñar un plan de actuación para todas las categorías inferiores del Club. Una estructura que depende de él y en la que podrá contar con un staff de su confianza.

Este tipo de estructura se adapta a un Recreativo en el que la gestión está en manos de la afición, ya que especializa el área deportiva, y esta trabaja con pleno conocimiento de las limitaciones del Club.



Entre otras limitaciones, los órganos rectores del Club deben velar por evitar posibles monopolios por parte de representantes de jugadores a la hora de confeccionar la plantilla del primer equipo.

Es decir, el Manager del Club, una persona de la casa, debe velar por el interés deportivo de la entidad y por su proyecto deportivo.

El manager es el máximo responsable del primer equipo, tiene a un entrenador a su cargo al mismo nivel que un preparador físico, pero es él el que ocupa el banquillo en los partidos que disputa el primer equipo.

La gestión deportiva se adaptará a las capacidades económicas del Club.

En la situación actual del Real Club Recreativo de Huelva, el objetivo de ascender de categoría no puede establecerse, en ningún caso, corriendo el riesgo de gastar más de lo que se establece en los presupuestos anuales de la entidad. El Club debe romper ese círculo vicioso que forma parte del camino que lo ha traído hasta la situación actual.

Entre las limitaciones que propone el Trust en este documento se encuentran aquellas que pueden hacer del Recreativo de Huelva un Club diferente.

IV. EL REAL CLUB RECREATIVO DE HUELVA, UN CLUB DIFERENTE Y REFERENTE

EL DECANATO, VALORES Y TRADICIONES

EL DECANATO ¿UNA LOSA O UN TÍTULO AL QUE DARLE CONTENIDO?

El camino del fútbol español lo inició un médico escocés, el doctor William Alexander Mackay, y lo inició a través del Club Recreativo de Huelva, el primer club de España, aún hoy con vida, que se dedicó al fútbol desde su fundación. Antes de 1889 ya se jugaban partidos en Huelva, que disputaban los directivos británicos de las compañías mineras, residentes en la capital, con los marineros anglosajones de los barcos que atracaban en nuestro puerto y con el personal británico de las minas de Riotinto y Tharsis. Mackay era el organizador, y fomentó la incorporación de jóvenes onubenses, desde mediados de 1880, de forma que cuando el Club fue oficialmente fundado, ya eran numerosos los socios españoles que practicaban este deporte. Por ello, es importante destacar que en todos los partidos disputados en los primeros años, las alineaciones de los rivales estaban integradas exclusivamente por británicos, mientras que en las del Recreativo siempre figuraban varios españoles, y más concretamente onubenses.

Además de ser el primero, el Recreativo fue durante muchos años un referente en todo el sur de España. Hasta 1915 mantuvo la hegemonía absoluta en el fútbol andaluz. Inicialmente, debido a la falta de rivales, ya que este deporte no estaba desarrollado en otras poblaciones. Pero incluso desde 1908, cuando van surgiendo otros clubes en el territorio andaluz, el dominio es total, logrando la victoria en todas las competiciones hasta 1915.

El Recreativo es el primer club andaluz en ir a Madrid para disputar el Campeonato de España y el único club andaluz que forma parte de la comisión para crear la Federación Española de Fútbol.

Además, hasta 1915 es el encargado de organizar los Campeonatos de Andalucía y Extremadura, al no existir aún esas dos Federaciones Regionales.

Una conocida anécdota, que puede ilustrar la posición del Club en aquellos primeros tiempos, es la arenga que Mr. William Alcock dirigió a los jugadores el 30 de marzo de 1910, tras ser invitado el Recreativo por el Ayuntamiento de Sevilla a participar al día siguiente en un torneo. Solo siete estaban disponibles, y como los vio poco convencidos les dijo:

"Señores: cuando ustedes se visten con el jersey azul y blanco, no son ustedes los que están bajo la camiseta. Así vestidos, ni usted es Padilla, ni usted es Guzmán, ni usted es Tellechea, ni usted es Justo Borrero. Así vestidos, no son más que el Club. No necesito disculpas, ni excusas, ni explicaciones. Señores, ustedes siete saldrán mañana para Sevilla, y en nombre del Club, jugaran el partido concertado ¡Y la copa la quiero en Huelva para el Club! ¡Hay que ganar el partido!"

A última hora se les unieron cuatro muchachos que no habían jugado nunca al fútbol, para poder completar el equipo. Al día siguiente, el Recreativo consigue la Copa del Ayuntamiento de Sevilla venciendo 0 a 2 al Sevilla FC.

Otro momento destacable ocurrió en el Campeonato de Andalucía de 1912, cuando el Recreativo accedió a jugar dos partidos el mismo día, para resolver un problema de horarios con los trasportes de los equipos rivales. Aún así, ganó holgadamente al Español de Cádiz por la mañana y al Sevilla FC por la tarde, logrando una vez más el título de Campeón de Andalucía.

Desde al menos 1910 hasta principios de los años 30, tenemos constancia en muchas crónicas periodísticas de la forma abreviada o apodo que servía para referirse al Recreativo: simplemente El Club. Los demás eran los jugadores del Titán, del Balompié o del Español, que se enfrentaban a los del Club. Es significativo que al Sheffield FC, el club más antiguo del mundo, también se le siga llamando así: The Club.

Cuando el profesionalismo empieza a extenderse en los clubes de las grandes ciudades, como Madrid, Barcelona o Sevilla, el Recreativo, dirigido aún por varios de sus fundadores, se niega a traicionar el espíritu de los pioneros y se mantiene fiel al carácter amateur, hasta 1927, año de la muerte de Mackay. Para entonces el Recre ha perdido claramente el dominio en el fútbol andaluz, a costa de los equipos sevillanos, que sí tienen profesionales en sus filas desde muchos años atrás, algunos de ellos procedentes del propio Recreativo.

Y aún así, todavía en 1934 el cronista del Ideal Gallego, tras el partido disputado en La Coruña del Campeonato de España, alaba el estilo de juego técnico y vistoso de nuestro Club y lo define como el último representante de la antigua escuela andaluza, ligada en su origen al estilo escocés, dándole un curioso apelativo: el monstruo del Lago Ness.

Este fue nuestro Recre. Admirado, respetado, imitado, incluso envidiado. Un club que mantenía el espíritu y los valores de sus fundadores y la esencia original del juego. Era el modelo, la referencia, el ejemplo, el maestro. Por eso le llamaban, dentro y fuera de Huelva, El Club.

La grandeza de nuestro Club no reside en sus escasos títulos. La grandeza del Decano reside en su origen y en los altos valores que representaba.

Como primer club de fútbol fundado en España, que enseñó este bello deporte a muchos jóvenes, unido a unos valores, proponemos trabajar la cantera como base para el futuro del Club, pero no solo desde el aspecto deportivo, sino también en el educativo. Formar no solo jugadores, sino **personas**, y además, **recreativistas**. Educar en valores, tanto deportivos como personales, inculcando el hecho diferencial del Recreativo mediante el conocimiento de su historia, y dándoles una formación integral, de forma que sea percibida como un valor añadido por los padres a la hora de decidir en qué entidad deportiva inscriben a sus hijos.

Queremos que el sentimiento recreativista se profundice y se ancle en Huelva, y se extienda, integrando a los niños de toda la provincia, labor gracias a acuerdos de colaboración y a la difusión de nuestra especificidad, nuestra historia y nuestros nexos, volviendo a ser el **Club referente** que un día fuimos.

Además, permitiremos la llegada de jugadores jóvenes del resto de España, a los que se les inculcará igualmente los valores y la historia de nuestro Club, pero proponemos limitar la participación de extranjeros a los que provengan de las Islas Británicas, como homenaje a nuestros fundadores. Volveríamos a ser un **Club diferente**.

Intentemos recuperar esos valores originales y transmitámoslos. Si dicen que conocer es amar, conocer y dar a conocer nuestro origen, nuestra historia, nuestros valores, servirá para conseguir que las próximas generaciones amen más al Recre.

LOS VALORES DEL PIONERO

Somos el REAL CLUB RECREATIVO DE HUELVA, Decano del Fútbol Español, y nos debemos a una larga tradición, iniciada en el siglo XIX, que nos obliga a trabajar en favor de nuestro deporte (el Fútbol), nuestros hermanos (los demás clubes), y todos aquellos que se acercan a ambos.

Tenemos una visión del deporte en general y del fútbol en particular centrada en los valores. Entendemos que las reglas del juego han de ser y son el reflejo de una comprensión profunda y compartida de los valores y del propósito del deporte.

Entendemos que la actividad física y el deporte no son capaces por sí solos de generar valores sociales y personales, pero sí depende de nosotros, como integrantes de una entidad pionera y más que centenaria, que su práctica sea la acertada para convertirlo en herramientas de la promoción de tales valores.

Por ello creemos necesario elaborar el CÓDIGO DE VALORES Y COMPORTAMIENTOS DEL REAL CLUB RECREATIVO DE HUELVA, al que proponemos llamar CÓDIGO MACKAY, en honor a nuestro fundador, que exponga cuál es nuestra visión sobre la práctica del fútbol, cuales son los valores que generamos como entidad y cómo se han de llevar a la realidad del comportamiento de todos sus miembros, con el objetivo de difundirlos.

Estos valores los hemos recogido de nuestros propios orígenes, que fue también el origen del fútbol en España, y queremos recuperarlos desde hoy en adelante, como rasgos definitorios de nuestra identidad, con la obligatoriedad para todos los que formamos el REAL

CLUB RECREATIVO DE HUELVA, de comprometernos y cumplirlo como integrantes y representantes del DECANO DEL FÚTBOL ESPAÑOL.

CON RESPECTO A OTROS CLUBES Y EQUIPOS.

Ser el Decano del fútbol español nos sitúa como la primera piedra de un gran edificio que ha ido construyéndose durante más de 125 años, estamos en la base, en la planta baja del fútbol español. Somos parte de los cimientos, y por ello tenemos una responsabilidad para con todos los demás clubes de nuestro país.

1. IR LEJOS A ENCONTRARNOS CON NOSOTROS MISMOS

El resto de clubes que dedican sus esfuerzos a la práctica de este deporte no son solo nuestros hermanos; SOMOS NOSOTROS MISMOS. Sus objetivos, sus problemas, sus alegrías y tristezas y su amor por el juego son idénticos a los nuestros. Sabemos que solo precisaríamos compartir más tiempo con ellos para vernos reflejados como en un espejo.

“El respeto y tratamiento al resto de clubes y equipos ha de ser acorde con el que nos damos a nosotros mismos”.

2. NO EXISTE EL FÚTBOL SI NO HAY UN RIVAL

El fútbol no se podría practicar sin tener un adversario en el campo. El deporte no existiría, por lo que el equipo contrario es un grupo de personas que nos da la oportunidad de hacer algo que amamos.

“El equipo adversario nos regala la oportunidad de jugar, y nosotros se la regalamos a ello. Al fútbol jugamos 22”

3. SOMOS ANFITRIONES EN CASA E INVITADOS FUERA

Todos los miembros de nuestro Club conocen perfectamente las obligaciones y responsabilidades que se adquieren al actuar en cualquier circunstancia de la vida como Anfitrión o como Invitado.

“Nuestros invitados vienen a nuestra casa y en ella han de sentirse como en la suya. Nuestros anfitriones merecen nuestro respeto pues conocemos del esfuerzo que hay que realizar cuando se es anfitrión.”

4. SOMOS COMPETITIVOS, QUEREMOS GANAR

El fútbol es un juego de competición y trabajamos para que nuestros equipos sean admirados por sus victorias y su gran capacidad de competición. La competitividad convive en el fútbol y en nuestros equipos con los valores anteriores de reconocimiento, compañerismo y caballerosidad.

“El fútbol es bello según lo planteamos en nuestra entidad porque la competitividad se combina con el resto de valores de un modo armonioso”

CON RESPECTO A LOS ÁRBITROS

5. LAS REGLAS VAN ACORDE A NUESTROS VALORES

Nuestro Club se fundó cuando aún el fútbol estaba en proceso de crecimiento. Ese crecimiento se fundamenta en los valores que recogemos en este código, y estos se transmiten al juego en forma de sus reglas. Los árbitros nos ayudan a jugar bajo esas reglas (bases de los valores).

“El respeto al árbitro es el respeto a las reglas. El respeto a las reglas es el respeto a los valores. El respeto a los valores es el respeto a nosotros mismos. Respetando al árbitro nos estamos respetando a nosotros mismos”

6. APLICAR LAS REGLAS DEL JUEGO ES DE UNA GRAN COMPLICACIÓN

Las reglas que dan forma al fútbol no son arbitrarias, pero sí delimitan en gran medida los movimientos de los deportistas que se ven obligados a usar toda su destreza y velocidad para alcanzar sus objetivos como equipo. Determinar, dentro de la libertad de movimientos del cuerpo humano, aquellas acciones que se salen fuera de las reglas establecidas es una tarea de gran dificultad y somos conscientes de ello.

“Pensamos que el papel del árbitro es de extrema complejidad y por eso le ayudamos a llevarlo a cabo con la mayor precisión posible”

CON RESPECTO A NUESTROS SOCIOS, ABONADOS Y SEGUIDORES

7. EL CLUB ES LA MATERIALIZACIÓN DEL AMOR POR EL FÚTBOL DE UN GRUPO DE PERSONAS

Todos los que formamos este Club aportamos una parte al mismo, por lo tanto si fallamos en nuestro modo de ver el fútbol, el Decano falla.

“El REAL CLUB RECREATIVO DE HUELVA es su gente.”

CON RESPECTO A LAS INSTITUCIONES DEPORTIVAS

8. EL REAL CLUB RECREATIVO DE HUELVA VE IMPRESCINDIBLE LA EXISTENCIA DE LIGAS Y FEDERACIONES

El REAL CLUB RECREATIVO DE HUELVA es pionero en la organización del fútbol de un modo organizado y reglado en España. Entendimos en el Siglo XIX la necesidad de dar una estructura organizativa a este deporte y lo con más fuerza si cabe lo entendemos ahora, y lo defendemos.

“La unión de todos los estamentos del fútbol y su organización es básica para que el juego crezca”

CON RESPECTO A NUESTROS EQUIPOS

9. NUESTROS EQUIPOS NOS REPRESENTAN A TODOS NOSOTROS Y NOSOTROS TRABAJAMOS EN EQUIPO

Cuando un jugador viste la camiseta del REAL CLUB RECREATIVO DE HUELVA, durante ese breve espacio de tiempo, por encima de sus creencias y opiniones personales está el grupo al que pertenece y al que representa. Nunca un jugador actúa solo cuando viste nuestra

camiseta, ni para lo bueno ni para lo malo. Sus acciones son las acciones de todos y eso supone una gran responsabilidad que obliga al conocimiento aceptación y entendimiento profundo de lo que en este código se expone.

El trabajo en equipo obliga a un trabajo de entrega cuyos resultados positivos no se ven reflejados en nuestra persona, sino en todos los que formamos el DECANO.

“El jugador de nuestros equipos no piensa en sí mismo, piensa en todos nosotros”

10. NUESTROS EQUIPOS REPRESENTAN A UNA PROVINCIA ENTERA

Nuestros equipos llevan el nombre de la provincia de HUELVA allá donde vayan a jugar. De modo que la responsabilidad de dar la imagen que queremos reflejar en este código no es solo para con los que formamos el Club, sino para todas aquellas personas que sin ser seguidores o formar parte del Club son onubenses.

“EL REAL CLUB RECREATIVO DE HUELVA tiene la enorme responsabilidad de portar en su nombre el de nuestra provincia, y todos sus jugadores han de ser conscientes de ello”

Para que todos estos valores, los valores de la entidad pionera en el fútbol en España, puedan mostrarse con vigor y se reflejen en nuestra realidad cotidiana, no solo es necesario plasmarlos en un documento, hay que llevarlos a la práctica, al igual que en su día hacían aquellos que representaban a nuestro Club y enseñaron a los demás la práctica de un deporte llamado fútbol.

Nuestros pioneros tenían como normas básicas el compañerismo, la hospitalidad, la deportividad y el llamado *fairplay*, y las ponían en práctica en cada partido que disputaban.

Recordemos ahora brevemente algunas de aquellas costumbres y conductas de nuestros primeros socios y jugadores, recogidas por los medios de comunicación de finales del XIX y principios del XX:

- El equipo del Recreativo, o una representación con el capitán al frente, esperaba la llegada de sus rivales a Huelva en la estación.
- Uno de los jueces de línea era designado por el equipo visitante y formaba parte de su expedición.
- Si el equipo rival venía incompleto, cosa que algunas veces ocurría, jugadores del Recre completaban su alineación.
- Si se lograba una Copa en disputa, se daban los tres hurras de rigor, se rellenaba la Copa de alguna bebida y bebían todos, vencedores y vencidos.
- Al terminar el partido ambos equipos iban juntos a celebrar lo que aún en rugby se llama el tercer tiempo, invitados por el club local. En Huelva la tradición era ir a pie hasta el Wakelin Restaurant, en la actual Avda. de Italia, y allí brindar por el fútbol, los clubes, los próximos encuentros y la salud de los integrantes de ambos equipos, con discursos de los capitanes. Después se cantaba, se comía y se bebía, en un ambiente de hermandad y camaradería.
- Cuando los rivales partían a sus localidades, los jugadores locales les acompañaban hasta la estación y los despedían amistosamente.

Sabemos que el fútbol profesional hace hoy prácticamente inviables muchas de estas prácticas, pero algunas, con adaptaciones, sí podrían llevarse a cabo. Creemos que el Club que dio a conocer el fútbol en nuestro país debería seguir mostrando a las futuras generaciones cuál era el espíritu que reinaba en aquellos primeros partidos jugados en nuestra tierra, allá por el siglo XIX, y cómo se comportaban aquellos pioneros que introdujeron el fútbol en España a través de Huelva.

Es por ello que proponemos darle contenido real al **Código Mackay** mediante una serie de comportamientos y acciones a realizar por todos los jugadores de todos los equipos de nuestro Club, basadas en nuestros orígenes, que reforzarían la imagen del Recreativo como un **Club Diferente y Referente**.

TRADICIONES DE LOS JUGADORES DE NUESTRO EQUIPO ANTES, DURANTE Y DESPUÉS DE LOS PARTIDOS

En este Código se recogen una serie de acciones a las que todos los jugadores del REAL CLUB RECREATIVO DE HUELVA estarán obligados, como máximos representantes de la entidad, durante todo el tiempo en el que el partido muestre su influencia, y que se iniciará con la llegada de los jugadores del Club visitante a nuestro estadio y finalizará con la salida de estos del mismo recinto.

1. El CAPITÁN del REAL CLUB RECREATIVO DE HUELVA, nada más llegar al estadio, si el equipo visitante ya está en la instalación, o al llegar el equipo visitante al mismo, si lo hace después de nuestros jugadores, recibirá y saludará al capitán y al primer entrenador visitantes, ofreciendo su ayuda en todo aquello que el Delegado de campo no pudiese solventar.
2. Los jugadores del REAL CLUB RECREATIVO DE HUELVA se comprometen a hablar de forma respetuosa y con un tono moderado de voz al dirigirse al colegiado del partido, tratándolo de "SEÑOR" a la hora de llamar su atención.
3. Los Jugadores del REAL CLUB RECREATIVO de HUELVA, al final de cada partido en el que juegue como anfitrión, sea cual sea el resultado final del partido, harán un pasillo a los jugadores visitantes en su camino hacia el vestuario. El CAPITÁN de nuestro equipo informará de esto al ENTRENADOR y al CAPITÁN del equipo visitante con el fin de que los jugadores visitantes conozcan de esta acción.
4. Los Jugadores del REAL CLUB RECREATIVO de HUELVA, al final de cada partido en el que juegue como anfitrión, sea cual sea el resultado final del partido, aplaudirán al público asistente, una vez hecho el pasillo al equipo visitante.
5. El CAPITÁN DEL REAL CLUB RECREATIVO DE HUELVA, con o sin la ayuda de sus compañeros, según su criterio, elegirá al mejor del equipo visitante después de cada partido, y le entregará a este una gorra (*cap*) al estilo de las que usaban los jugadores de nuestro Club en sus inicios, como reconocimiento por esta elección. El acto se realizará en la sala de prensa del estadio.
6. Los jugadores de la plantilla compartirán un refrigerio de al menos 15 minutos con los jugadores visitantes, en el que ambos capitanes tomarán la palabra para dar un pequeño discurso de hermandad.
7. EL CAPITÁN DEL REAL CLUB RECREATIVO DE HUELVA, u otro jugador elegido por él, despedirá los jugadores visitantes cuando monten en su autobús para salir de nuestras instalaciones.

V. LA GESTIÓN DE LA CANTERA. UN CLUB QUE FORMA PERSONAS

En el Trust estamos convencidos del poder formador que tiene el deporte. Entendemos que, una vez desarrollado este proyecto de un nuevo Recreativo de Huelva, la cantera encaja de un modo diferente al que lo ha venido haciendo hasta ahora en nuestro Club. El objetivo principal de la cantera debe ser la formación de personas, y no la formación de futbolistas.

Llevando el objetivo a este extremo, invirtiendo en las herramientas necesarias para que el Club pueda ser parte colaborativa, junto a la familia y al centro de educación reglada, en la formación de sus jugadores-alumnos, convirtiéndose en un referente a nivel nacional en este ámbito, podrá acceder a tener entre sus jugadores a aquellos cuyos padres o tutores estén convencidos que con su paso por el Decano gana incrementar las probabilidades de que el jugador-alumno tenga en el futuro una base formativa excelente que le permita desarrollarse como persona más allá de si consigue el éxito o no en su carrera deportiva.

Esto se basa en los porcentajes de jugadores que tras su paso por las canteras de los clubes profesionales acaban teniendo una carrera fructífera en el fútbol profesional. La estructura de la cantera, sin perder de vista, como es lógico la formación de jugadores, debe invertir en convertirse en una herramienta que ayude a la mayoría de jóvenes que van a pasar por ella.

Se desarrollaría, con una temporización acorde a las circunstancias económicas del Club, un proyecto para convertir la escuela de fútbol del Real Club Recreativo de Huelva en un centro educativo de alto nivel, donde los padres de posibles jugadores deseen que sus hijos se formen.

Las inversiones, que no gastos, que se realizasen estarían priorizadas y ordenadas para alcanzar el máximo funcionamiento del centro educativo en cinco años.

EQUIPOS DE CANTERA

Los equipos de cantera de Club deben reducirse. Nos parece que la formación deportiva de los futbolistas de la provincia de Huelva está más que cubierta por la gran cantidad de pequeños clubes y escuelas de fútbol que están realizando un gran trabajo. De este modo, las categorías menores de infantiles, deberían desaparecer de la estructura de cantera del Club, y firmar una alianza con todas las escuelas deportivas de Huelva y provincia para que el Recreativo de Huelva tenga repartidos a sus jugadores con edades por debajo de esta en estos equipos. Las razones para esto son las siguientes:

1. El Recreativo de Huelva necesita estrechar lazos con los clubes de la provincia hasta el límite de conseguir que estos formen parte de la estructura del Club (modelo United de Inglaterra)
2. Los jugadores del Recreativo de Huelva en equipos que compiten a nivel provincial, al juntarse en el mismo equipo muchos seleccionados de entre los mejores, no tienen rivales para competir más allá de los de otras escuelas. Es preciso que aprendan a disfrutar con la competición y a desarrollarse en ella.
3. Los jugadores y clubes de toda la provincia participarán en concentraciones organizadas por el Recreativo de Huelva en las que se celebrará la unidad de todos los clubes en el entorno del centro de formación del Decano.
4. Los equipos de infantil hasta juvenil deben estar formados por jugadores seleccionados y cuyo nivel de para tratar de colocar a todos estos equipos en las categorías más fuertes de sus edades.

Estas ideas no son más que una declaración de intenciones, que servirá como base para el desarrollo de un proyecto de cantera en el que participará la afición, acompañada por expertos en materias como educación y didáctica, psicología, educación deportiva, etc.

El objetivo final es que el jugador-alumno, llegado el caso, al ser la cantera el que surta de jugadores al primer equipo profesional del Club, esté formado con un alto nivel de excelencia en la práctica del fútbol (formamos jugadores profesionales). A parte llegue o no el jugador-alumno a jugar profesionalmente en nuestro primer equipo, este haya pasado por un centro de formación complementaria que le haya llevado a completar sus estudios reglados (incluyendo los universitarios) de un modo excelente.

La cantera, como señalamos en el apartado dedicado al Decanato y a la creación de un Club referente, será formada en la historia de nuestra entidad, de manera que esta sirva para crear un vínculo sólido que sea duradero y le acompañe durante toda su vida.

VI. EL RECREATIVO Y SU ENTORNO. UN CLUB DE LA COMUNIDAD.

El Real Club Recreativo de Huelva se ve inmerso en un proceso iniciado por el Trust de Aficionados Recreativistas de recuperación del Club. Este proceso pretende poner a los aficionados al mando del Recre del futuro. El Decano del futuro se regirá por la norma de "un socio, un voto". El Recreativo cuenta desde el principio con un respaldo popular muy importante y lejos del anonimato habitual que la historia ha dotado a los aficionados de los equipos. Una afición en cuya gestión democrática se cimentan los sueños de los éxitos del futuro.

El Recreativo pretende convertirse en un referente de club de la comunidad en España. El proyecto más grande dentro de nuestro fútbol que dará voz y voto a todos aquellos aficionados que deseen participar en la salvación y recuperación del primer Club de la historia de España.

El Recreativo debe ser un club que haga cosas por su comunidad, y el primer paso es que los aficionados sean dueños de su club, no de un modo moral, como hasta ahora, sino que esto sea una realidad.

Cuando el Trust habla de un club de su comunidad, cuya afición sea propietaria nos referimos a:

- Tener un mínimo de un 50% +1 de los derechos de voto concentrados en el Trust, una asociación controlada por la afición.
- Ser democráticos. El Trust se rige por la norma de "un socio, un voto". De modo que si controla el Club trasladará esta filosofía a la gestión del Recreativo de Huelva.
- Un Recre inclusivo. No habrá barreras para nadie para poder participar como socio del Recreativo de Huelva con derecho a voto a través del Trust. Cualquier persona que simpatice con la filosofía y objetivos del Club podrá ser recreativista y participar en su gestión.
- Cualquier beneficio económico repercutirá de nuevo en el Club.
- El Club está comprometido a gestionarse de un modo sostenible.

Esta base de Gestión hará que la afición pueda por fin volver a sentir el Club como algo de su propiedad.

La existencia de una gran masa social que respalde al Club a través de la gestión por parte de la afición debe ser el inicio obligatorio del proyecto, ya que la campaña de salvación

versa sobre la consecución de los fondos necesarios a través de la llegada de muchos aficionados que quieran formar parte de la aventura de salvar y gestionar al Decano del fútbol español.

EL RECRE Y SU ENTORNO

El origen de los clubes de fútbol del siglo XIX lo encontramos en la necesidad por darle unas reglas y un orden al juego. Estas reglas, iniciadas en Sheffield, fueron perfeccionadas cuando en las Universidades de la época descubrieron el potencial que tenía el fútbol como herramienta para atraer a los alumnos y usarlo para el desarrollo de estos en valores como el trabajo en equipo, el respeto por el competidor o adversario, por las reglas, etc.

De este potencial que aún mantiene el juego se pretende extraer la labor del Club como catalizador de una parte de la vida social y cultural de la comunidad en la que reside, la provincia de Huelva.

Deportivamente hablando se debe hacer a todos los clubes de la provincia partícipes en la gestión del Decano. Social y culturalmente, el Recre debe ir entrando, poco a poco, en la vida de Huelva y su provincia en los "días entre semana". Esto repercutiría en la recuperación del lazo roto entre la afición, tanto real como potencial, y el Club.

Será responsabilidad de la afición, a través de los órganos democráticos de gobierno y gestión del Club Decano, solventar los problemas económicos a los que se enfrentará.

El Real Club Recreativo de Huelva debe convertir el espacio arquitectónico que es su estadio en un centro vital del mismo, no solo durante los días de partido, sino también en otros momentos, mediante el acercamiento al mismo de todo tipo de asociaciones y entidades cuyos objetivos sean el beneficio de la ciudadanía.

Existen modelos de este tipo de clubes en el Reino Unido que han convertido sus instalaciones en centros neurálgicos de movimientos ciudadanos con objetivos como la promoción cultural, el trabajo de ONG's o la participación ciudadana.

Desde el Trust nace una filosofía que convierte al ciudadano en partícipe de la gestión de su club, de un modo democrático e inclusivo, y traslada esa forma de actuar al mismo club, que se abre a su comunidad convirtiéndose realmente en algo más que un simple club de fútbol. Ahora sí podremos decir que el Recre es de la gente, porque será una realidad y así lo percibirán los aficionados y los ciudadanos en general.

Esta filosofía es el mayor activo que tiene la campaña de salvación del Club. No solo pedimos que nos ayuden económicamente los aficionados de todo el territorio nacional o de cualquier país, sino que también les pedimos que nos ayuden a gestionar al Decano del fútbol español. Los queremos con nosotros en la tarea de dirigir un club de fútbol profesional, para que este, desde la sostenibilidad que solo la afición puede darle, y desde la gestión de sus seguidores organizados gracias al Trust, se convierta en un club grande. Grande en el orgullo de Huelva, su provincia, Andalucía y España al oír hablar de su Decano como ejemplo de democracia y Club de FÚTBOL con mayúsculas.